

# Inspiron 15

## 7000 Serisi

### Servis El Kitabı

**Bilgisayar Modeli: Inspiron 7547**  
**Resmi Model: P41F**  
**Resmi Tip: P41F001**



# Notlar, dikkat edilecek noktalar ve uyarılar

---



**NOT:** NOT, ürününüzü daha iyi kullanmanıza yardımcı olacak önemli bilgiler sağlar.



**DİKKAT:** DİKKAT, donanımda olabilecek hasarları ya da veri kaybını belirtir ve bu sorunun nasıl önleneceğini anlatır.



**UYARI:** UYARI, meydana gelebilecek olası maddi hasar, kişisel yaralanma veya ölüm tehlikesi anlamına gelir.

---

**Telif Hakkı © 2017 Dell Inc. veya bağlı kuruluşları. Tüm hakları saklıdır.** Dell, EMC ve diğer ticari markalar, Dell Inc. veya bağlı kuruluşlarının ticari markalarıdır. Diğer ticari markalar ilgili sahiplerinin ticari markaları olabilir.

2017 - 09

Revizyon A01

# İçindekiler

<b>Bilgisayarınızın içinde çalışmaya başlamadan önce.....</b>	<b>8</b>
Başlamadan önce .....	8
Güvenlik talimatları.....	8
Önerilen araçlar.....	9
<b>Bilgisayarınızın içinde çalıştıktan sonra.....</b>	<b>10</b>
<b>Alt kapağın çıkarılması.....</b>	<b>11</b>
Yordam.....	11
<b>Alt kapağın değiştirilmesi.....</b>	<b>13</b>
Yordam.....	13
<b>Pili Çıkarma.....</b>	<b>14</b>
Ön koşullar.....	14
Yordam.....	14
<b>Pili yerine takma.....</b>	<b>16</b>
Yordam.....	16
Son koşullar.....	16
<b>Sabit sürücüyü çıkarma.....</b>	<b>17</b>
Ön koşullar.....	17
Yordam.....	17
<b>Sabit sürücüyü yerine takma.....</b>	<b>19</b>
Yordam.....	19
Son koşullar.....	19



<b>Bellek modüllerinin çıkarma.....</b>	<b>20</b>
Ön koşullar.....	20
Yordam.....	20
<b>Bellek modüllerinin değiştirilmesi.....</b>	<b>22</b>
Yordam.....	22
Son koşullar.....	23
<b>Kablosuz kartı çıkarma.....</b>	<b>24</b>
Ön koşullar.....	24
Yordam.....	24
<b>Kablosuz kartı takma.....</b>	<b>26</b>
Yordam.....	26
Son koşullar.....	27
<b>Düğme pili çıkarma.....</b>	<b>28</b>
Ön koşullar.....	28
Yordam.....	28
<b>Düğme pili yerine takma.....</b>	<b>30</b>
Yordam.....	30
Son koşullar.....	30
<b>Güç adaptörü bağlantı noktasını çıkarma.....</b>	<b>31</b>
Ön koşullar.....	31
Yordam.....	31
<b>Güç adaptörü bağlantı noktasını yerine takma.....</b>	<b>33</b>
Yordam.....	33
Son koşullar.....	33

<b>Güç durum ışığı kartını çıkarma.....</b>	<b>34</b>
Ön koşullar.....	34
Yordam.....	34
<b>Güç durum ışığı kartını yerine takma.....</b>	<b>36</b>
Yordam.....	36
Son koşullar.....	36
<b>İşlemci fanını çıkarma.....</b>	<b>37</b>
Ön koşullar.....	37
Yordam.....	37
<b>İşlemci fanını yerine takma.....</b>	<b>40</b>
Yordam.....	40
Son koşullar.....	40
<b>Ekran kartı fanını çıkarma.....</b>	<b>41</b>
Ön koşullar.....	41
Yordam.....	41
<b>Ekran kartı fanını yerine takma.....</b>	<b>44</b>
Yordam.....	44
Son koşullar.....	44
<b>Isı emicisini çıkarma.....</b>	<b>45</b>
Ön koşullar.....	45
Yordam.....	46
<b>Isı emiciyi yerine takma.....</b>	<b>48</b>
Yordam.....	48
Son koşullar.....	48



<b>Hoparlörleri çıkarma.....</b>	<b>49</b>
Ön koşullar.....	49
Yordam.....	49
<b>Hoparlörleri yerine takma.....</b>	<b>51</b>
Yordam.....	51
Son koşullar.....	51
<b>Ekran aksamını çıkarma.....</b>	<b>52</b>
Ön koşullar.....	52
Yordam.....	52
<b>Ekran aksamını yerine takma.....</b>	<b>55</b>
Yordam.....	55
Son koşullar.....	55
<b>Sistem kartını çıkarma.....</b>	<b>56</b>
Ön koşullar.....	56
Yordam.....	57
<b>Sistem kartını yerine takma.....</b>	<b>59</b>
Yordam.....	59
Son koşullar.....	59
<b>Avuç içi dayanağı ve tuş takımı aksamının çıkarılması... </b>	<b>60</b>
Yordam.....	60
Yordam.....	60
<b>Avuç içi dayanağının ve tuş takımının takılması.....</b>	<b>63</b>
Yordam.....	63
Son koşullar.....	63

**BIOS'u Sifirlama.....64**



# Bilgisayarınızın içinde çalışmaya başlamadan önce



**NOT:** Sipariş ettiğiniz yapılandırmaya bağlı olarak bu belgedeki resimler sizin bilgisayarınızdan farklı olabilir.

## Başlamadan önce

- 1 Tüm açık dosyaları kaydedip kapatın ve tüm açık uygulamalardan çıkın.
- 2 Bilgisayarınızı kapatın.  
Durdurma talimatı bilgisayarınızda yüklü işletim sistemine bağlı olarak değişir.
  - Windows 10: **Başlat** → **Güç** → **Kapat** öğelerini tıklayın.
  - Windows 8.1: **Başlat** ekranında güç simgesine **Güç** → **Kapat** öğelerine tıklayın.
  - Windows 7: **Başlat** → **Kapat** öğelerine tıklayın.



**NOT:** Farklı bir işletim sistemi kullanıyorsanız, kapatma ile ilgili talimatlar için, işletim sisteminizin dokümanlarına bakın.








- 3 Bilgisayarınızı ve tüm bağlı aygıtları elektrik prizlerinden çıkarın.
- 4 Klavye, fare ve monitör gibi bağlı olan tüm aygıtların ve çevre birimlerinin bilgisayarınızla bağlantısını kesin.
- 5 Bilgisayarınızda bulunan ortam kartlarını ve optik sürücülerini çıkarın.

## Güvenlik talimatları

Bilgisayarınızı olası hasarlardan korumak ve kendi kişisel güvenliğinizi sağlamak için aşağıdaki güvenlik ilkelerini kullanın.



**UYARI:** Bilgisayarınızın içinde çalışmadan önce, bilgisayarınızla birlikte verilen güvenlik bilgilerini okuyun. Ek güvenlik en iyi uygulama bilgileri için [www.dell.com/regulatory\\_compliance](http://www.dell.com/regulatory_compliance) adresindeki Regulatory Compliance (Yasal Uygunluk) Ana Sayfasına bakın.

-  **UYARI:** Bilgisayarın kapağını veya panelleri açmadan önce, tüm güç kaynaklarının bağlantısını kesin. Bilgisayarın içinde çalışmayı tamamladıktan sonra, güç kaynağına bağlamadan önce, tüm kapakları, panelleri ve vidaları yerlerine takın.
-  **DİKKAT:** Bilgisayarınıza zarar gelmesini önlemek için, çalışma düzeyinin düz ve temiz olduğuna emin olun.
-  **DİKKAT:** Bileşenlere ve kartlara zarar gelmesini önlemek için, bunları kenarlarından tutun ve pimlere ve kontaklara dokunmaktan kaçının.
-  **DİKKAT:** Yalnızca sorun giderme ve onarım tarafından yetkilendirilmeniz veya Dell teknik destek ekibi. Dell tarafından yetkilendirilmemiş servislerden kaynaklanan zararlar garantinizin kapsamında değildir. Güvenlik talimatlarına bakın. ile birlikte gönderilen ürün veya [www.dell.com/regulatory\\_compliance](http://www.dell.com/regulatory_compliance).
-  **DİKKAT:** Bilgisayarınızın içindeki herhangi bir şeye dokunmadan önce, bilgisayarınızın arkasındaki metal kısım gibi boyanmamış bir metal yüzeye dokunarak kendinizi topraklayın. Çalışırken, iç bileşenlere zarar verebilecek statik elektriği boşaltmak için, boyanmamış metal yüzeye belirli aralıklarla dokunun.
-  **DİKKAT:** Bir kabloyu çıkarırken kablonun kendisinden değil, konektör kısmından veya çekme yerinden tutarak çekin. Bazı kablolarda, kabloyu çıkarmadan önce açmanız gereken kilitleme tırnaklı veya kelebek vidalı konektörler bulunur. Kabloların bağlantısını keserken, konektör pimlerinin eğilmesini önlemek için, bunları düzgün şekilde hizalanmış tutun. Kabloları takarken, konektörlerin ve bağlantı noktalarının yönlerinin doğru olduğundan ve doğru hizalandıklarından emin olun.
-  **DİKKAT:** Takılı kartı ortam kartı okuyucusundan basarak çıkarın.

## Önerilen araçlar

Bu belgedeki prosedürler için aşağıdaki araçlar gerekebilir:

- Phillips tornavida
- Plastik çubuk



# Bilgisayarınızın içinde çalıştıktan sonra

---

 **DİKKAT: Serbest kalmış veya gevşemiş vidaları bilgisayarınızın içinde bırakmak bilgisayarınıza ciddi şekilde zarar verebilir.**

- 1 Tüm vidaları yerlerine takın ve bilgisayarınızın içine kaçmış vida kalmadığından emin olun.
- 2 Bilgisayarınızda çalışmadan önce çıkardığınız tüm harici cihazları, çevre birimlerini veya kabloları yerlerine takın.
- 3 Bilgisayarınızda çalışmadan önce çıkardığınız tüm ortam kartlarını, diskleri veya diğer parçaları yerlerine takın.
- 4 Bilgisayarınızı ve tüm bağlı aygıtları elektrik prizlerine takın.
- 5 Bilgisayarınızı açın.

# Alt kapağın çıkarılması

---



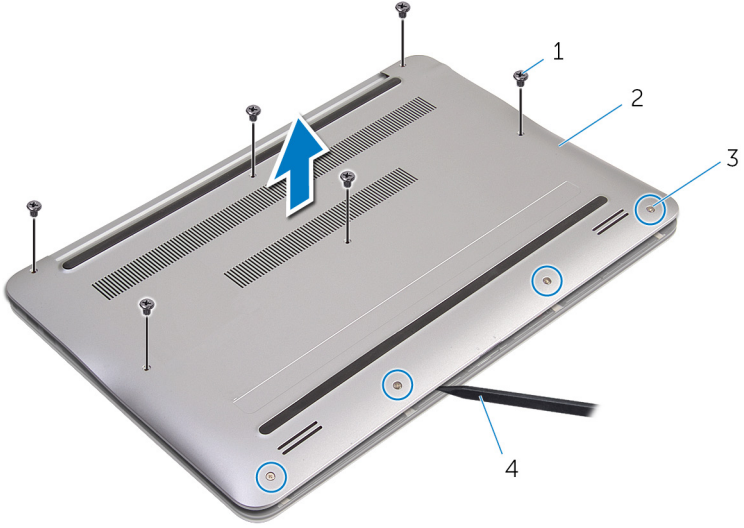
**UYARI:** Bilgisayarınızın içerisinde çalışmadan önce, bilgisayarınızla birlikte gönderilen emniyet bilgilerini okuyun ve içerisinde belirtilen adımları izleyin. Sisteminizin içinde çalıştıktan sonra, bölümündeki talimatları [içinde çalıştıktan sonra](#). Ek güvenlik en iyi uygulama bilgileri için [www.dell.com/regulatory\\_compliance](http://www.dell.com/regulatory_compliance) adresindeki Regulatory Compliance (Yasal Uygunluk) Ana Sayfasına bakın.

## Yordam

- 1 Ekranı kapatın ve bilgisayarı ters çevirin.
- 2 Alt kapağı avuçiçi dayanağı aksamına sabitleyen tutucu vidaları gevşetin.
- 3 Alt kapağı avuçiçi dayanağı aksamına sabitleyen vidaları çıkarın.
- 4 Plastik bir çubuk kullanarak, alt kapağı avuç içi dayanağı aksamından çıkartın.



5 Alt kapağı bilgisayardan kaldırın.



1 vidalar (6)

2 alt kapak

3 tutucu vidalar (4)

4 plastik çubuk

# Alt kapağın deęiřtirilmesi

---



**UYARI:** Bilgisayarınızın ierisinde alıřmadan nce, bilgisayarınızla birlikte gnderilen emniyet bilgilerini okuyun ve ierisinde belirtilen adımları izleyin. Sisteminizin iinde alıřtıktan sonra, blmndeki talimatları [iinde alıřtıktan sonra](#). Ek gvenlik en iyi uygulama bilgileri iin [www.dell.com/regulatory\\_compliance](http://www.dell.com/regulatory_compliance) adresindeki Regulatory Compliance (Yasal Uygunluk) Ana Sayfasına bakın.

## Yordam

- 1 Alt kapaktaki tırnakları avu ii dayanaęı aksamındaki yuvalarla hizalayın ve alt kapaęı yerine oturtun.
- 2 Alt kapaęı avu ii dayanaęı aksamına sabitleyen vidaları yerine takın.
- 3 Alt kapaęı avu ii dayanaęı aksamına sabitleyen tutucu vidaları sıkın.



# Pili Çıkarma



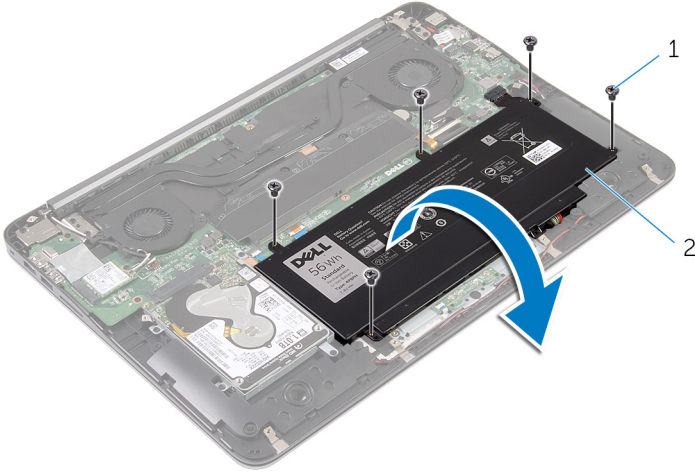
**UYARI:** Bilgisayarınızın içerisinde çalışmadan önce, bilgisayarınızla birlikte gönderilen emniyet bilgilerini okuyun ve içerisinde belirtilen adımları izleyin. Sisteminizin içinde çalıştıktan sonra, bölümündeki talimatları [içinde çalıştıktan sonra](#). Ek güvenlik en iyi uygulama bilgileri için [www.dell.com/regulatory\\_compliance](http://www.dell.com/regulatory_compliance) adresindeki Regulatory Compliance (Yasal Uygunluk) Ana Sayfasına bakın.

## Ön koşullar

[Alt kapağı](#) çıkarın.

## Yordam

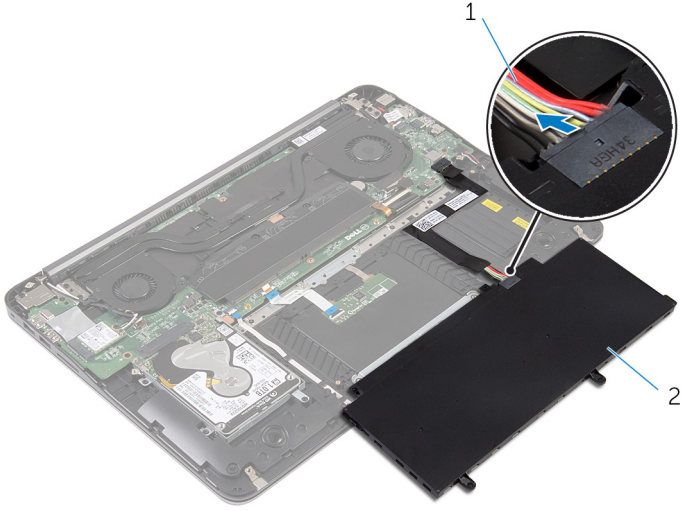
- 1 Pili, avuç içi dayanağına sabitleyen vidaları sökün.
- 2 Pili ters çevirin.



1 vidalar (5)

2 pil

**3** Pıl kablosunu, pılden ayırın.



1 pıl kablosu

2 pıl

**4** Bilgisayı ters çevirin, ekranı açın ve sistem kartını topraklamak için güç düğmesine beş saniye basılı tutun.



# Pili yerine takma

---



**UYARI:** Bilgisayarınızın içerisinde çalışmadan önce, bilgisayarınızla birlikte gönderilen emniyet bilgilerini okuyun ve içerisinde belirtilen adımları izleyin. Sisteminizin içinde çalıştıktan sonra, bölümündeki talimatları [içinde çalıştıktan sonra](#). Ek güvenlik en iyi uygulama bilgileri için [www.dell.com/regulatory\\_compliance](http://www.dell.com/regulatory_compliance) adresindeki Regulatory Compliance (Yasal Uygunluk) Ana Sayfasına bakın.

## Yordam

- 1 Pil kablosunu, pile takın.
- 2 Pili ters çevirip pilin üzerindeki vida deliklerini avuç içi dayanağı aksamındaki vida delikleriyle hizalayın.
- 3 Pili, avuç içi dayanağına sabitleyen vidaları takın.

## Son koşullar

[Alt kapağı](#) yerine takın.

# Sabit sürücüyü çıkarma



**UYARI:** Bilgisayarınızın içerisinde çalışmadan önce, bilgisayarınızla birlikte gönderilen emniyet bilgilerini okuyun ve içerisinde belirtilen adımları izleyin. Sisteminizin içinde çalıştıktan sonra, bölümündeki talimatları [içinde çalıştıktan sonra](#). Ek güvenlik en iyi uygulama bilgileri için [www.dell.com/regulatory\\_compliance](http://www.dell.com/regulatory_compliance) adresindeki Regulatory Compliance (Yasal Uygunluk) Ana Sayfasına bakın.



**DİKKAT:** Sabit sürücüler aşırı derecede naziktir. Sabit sürücüyü çok dikkatli tutun.



**DİKKAT:** Veri kaybını önlemek için, sabit sürücüyü bilgisayar açıkken veya Uyku modundayken çıkarmayın.

## Ön koşullar

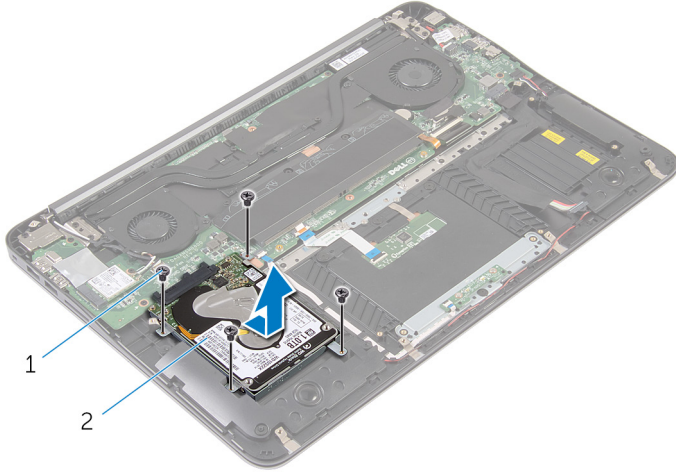
- 1 [Alt kapağı](#) çıkarın.
- 2 [Pili](#) çıkarın.

## Yordam

- 1 Sabit sürücü aksamını avuç içi dayanağı aksamına sabitleyen vidaları çıkarın.



- 2** Sabit sürücü aksamını avuç içi dayanağı aksamından kaydırıp kaldırarak çıkarın.

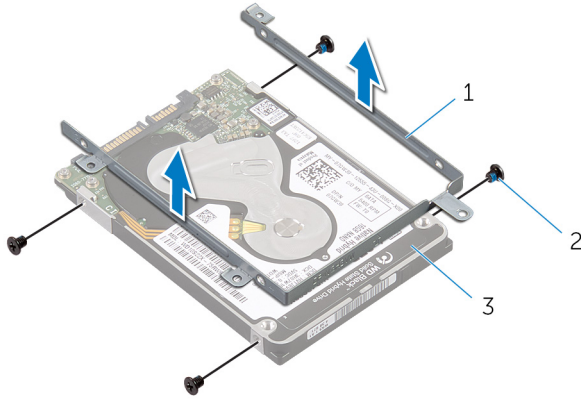


1 vidalar (4)

2 sabit sürücü aksamı

- 3** Sabit sürücü braketini sabit sürücüye sabitleyen vidaları çıkarın.

- 4** Sabit sürücü braketini sabit sürücüden kaldırın.



1 sabit sürücü dirseği

2 vidalar (4)

3 sabit sürücü

# Sabit sürücüyü yerine takma



**UYARI:** Bilgisayarınızın içerisinde çalışmadan önce, bilgisayarınızla birlikte gönderilen emniyet bilgilerini okuyun ve içerisinde belirtilen adımları izleyin. Sisteminizin içinde çalıştıktan sonra, bölümündeki talimatları [içinde çalıştıktan sonra](#). Ek güvenlik en iyi uygulama bilgileri için [www.dell.com/regulatory\\_compliance](http://www.dell.com/regulatory_compliance) adresindeki Regulatory Compliance (Yasal Uygunluk) Ana Sayfasına bakın.



**DİKKAT:** Sabit sürücüler aşırı derecede naziktir. Sabit sürücüyü çok dikkatli tutun.

## Yordam

- 1 Sabit sürücü braketini üzerindeki vida deliklerini, sabit sürücüdeki deliklerle aynı hizaya getirin.
- 2 Sabit sürücü braketini sabit sürücüye sabitleyen vidaları yerine takın.
- 3 Sabit sürücü aksamını avuç içi dayanağı aksamındaki yuvaya doğru kaydırın.
- 4 Sabit sürücü aksamını avuç içi dayanağı aksamına sabitleyen vidaları yerine takın.

## Son koşullar

- 1 [Pili](#) yerine takın.
- 2 [Alt kapağı](#) yerine takın.



# Bellek modüllerinin çıkarma



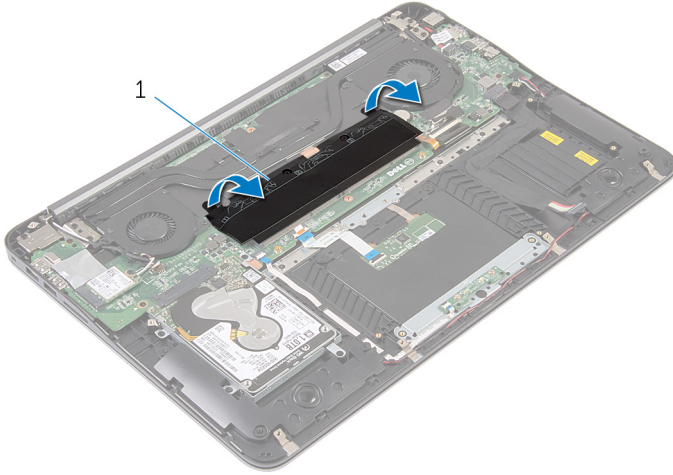
**UYARI:** Bilgisayarınızın içerisinde çalışmadan önce, bilgisayarınızla birlikte gönderilen emniyet bilgilerini okuyun ve içerisinde belirtilen adımları izleyin. Sisteminizin içinde çalıştıktan sonra, bölümündeki talimatları [içinde çalıştıktan sonra](#). Ek güvenlik en iyi uygulama bilgileri için [www.dell.com/regulatory\\_compliance](http://www.dell.com/regulatory_compliance) adresindeki Regulatory Compliance (Yasal Uygunluk) Ana Sayfasına bakın.

## Ön koşullar

- 1 [Alt kapağı](#) çıkarın.
- 2 [Pili](#) çıkarın.

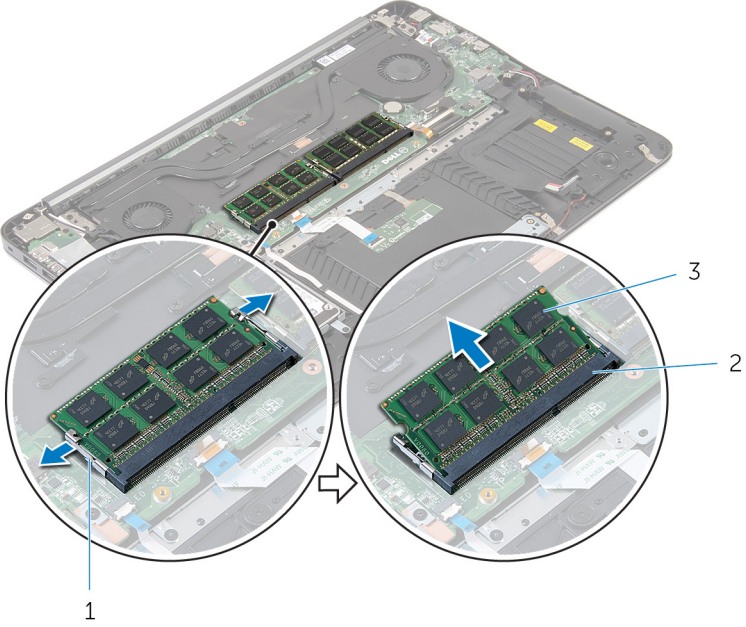
## Yordam

- 1 Bellek modüllerindeki mylar bantını sökün.



- 1 mylar bant

- 2 Parmak uçlarınızı kullanarak bellek modülü yuvasının her iki ucundaki emniyet klipslerini çıkana kadar dikkatlice ayırın.
- 3 Bellek modülünü bellek modülü yuvasından çıkarın.



- 1 sabitleme klipsleri (4)
- 3 bellek modülleri (2)

- 2 bellek modülü yuvası (2)

# Bellek modüllerinin deęiřtirilmesi

---



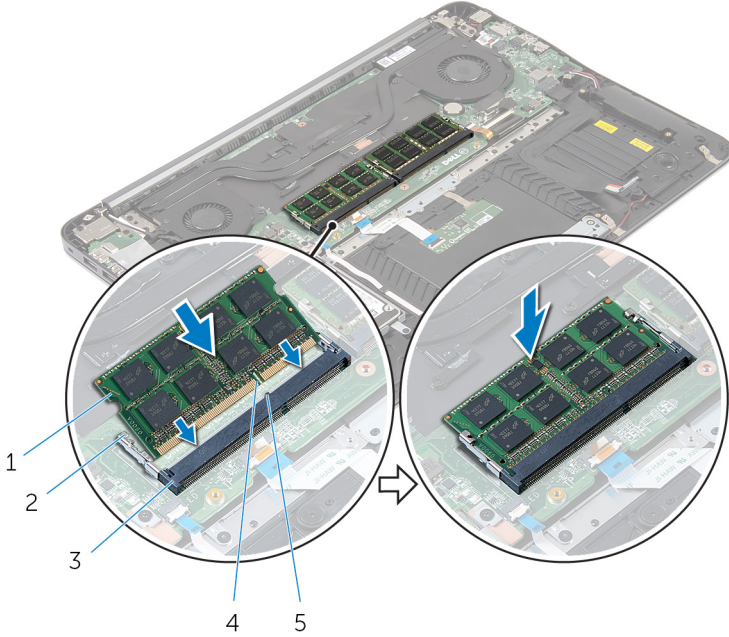
**UYARI:** Bilgisayarınızın ierisinde alıřmadan nce, bilgisayarınızla birlikte gnderilen emniyet bilgilerini okuyun ve ierisinde belirtilen adımları izleyin. Sisteminizin iinde alıřtıktan sonra, blmndeki talimatları [iinde alıřtıktan sonra](#). Ek gvenlik en iyi uygulama bilgileri iin [www.dell.com/regulatory\\_compliance](http://www.dell.com/regulatory_compliance) adresindeki Regulatory Compliance (Yasal Uygunluk) Ana Sayfasına bakın.

## Yordam

- 1 Bellek modlnn stndeki entięi, bellek modl yuvasındaki tırnakla hizalayın.

- 2 Bellek modülünü 45 derecelik açı ile yuvaya iyice kaydırın ve yerine oturana kadar aşağı doğru bastırın.

**NOT: Tık sesi duymazsanız, bellek modülünü çıkarıp yeniden takın.**



- |   |                          |   |                         |
|---|--------------------------|---|-------------------------|
| 1 | bellek modülleri (2)     | 2 | sabitleme klipsleri (4) |
| 3 | bellek modülü yuvası (2) | 4 | çentik                  |
| 5 | tırnak                   |   |                         |

- 3 Bellek modülleri üzerine mylar bant yapıştırın.

## Son koşullar

- 1 [Pili](#) yerine takın.
- 2 [Alt kapağı](#) yerine takın.



# Kablosuz kartı çıkarma

---



**UYARI:** Bilgisayarınızın içerisinde çalışmadan önce, bilgisayarınızla birlikte gönderilen emniyet bilgilerini okuyun ve içerisinde belirtilen adımları izleyin. Sisteminizin içinde çalıştıktan sonra, bölümündeki talimatları [içinde çalıştıktan sonra](#). Ek güvenlik en iyi uygulama bilgileri için [www.dell.com/regulatory\\_compliance](http://www.dell.com/regulatory_compliance) adresindeki Regulatory Compliance (Yasal Uygunluk) Ana Sayfasına bakın.

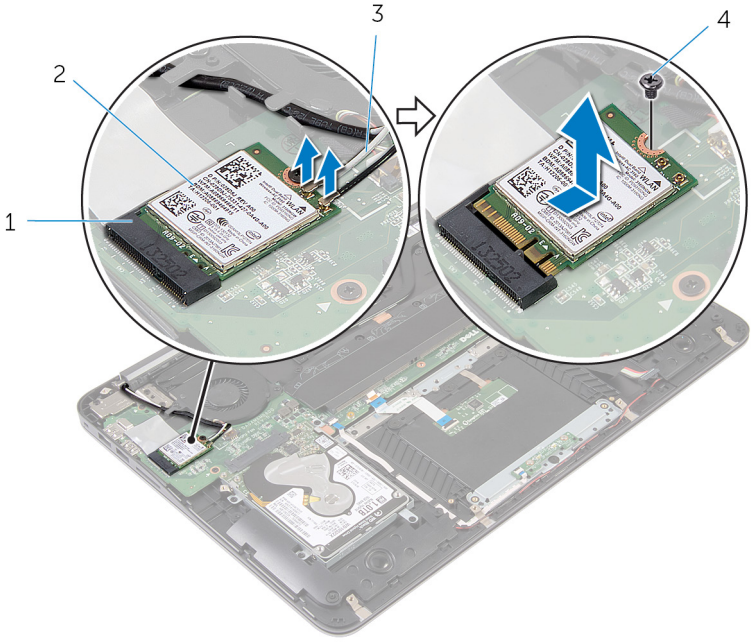
## Ön koşullar

- 1 [Alt kapağı](#) çıkarın.
- 2 [Pili](#) çıkarın.

## Yordam

- 1 Anten kablolarını kablosuz karttan ayırın.
- 2 Kablosuz kartı sistem kartına sabitleyen vidayı sökün.

**3** Kablosuz kartı, kablosuz kart yuvasından kaydırarak çıkarın.



1 kablosuz kartı yuvası

2 kablosuz kart

3 anten kabloları

4 vida

# Kablosuz kartı takma

---



**UYARI:** Bilgisayarınızın içerisinde çalışmadan önce, bilgisayarınızla birlikte gönderilen emniyet bilgilerini okuyun ve içerisinde belirtilen adımları izleyin. Sisteminizin içinde çalıştıktan sonra, bölümündeki talimatları [içinde çalıştıktan sonra](#). Ek güvenlik en iyi uygulama bilgileri için [www.dell.com/regulatory\\_compliance](http://www.dell.com/regulatory_compliance) adresindeki Regulatory Compliance (Yasal Uygunluk) Ana Sayfasına bakın.

## Yordam

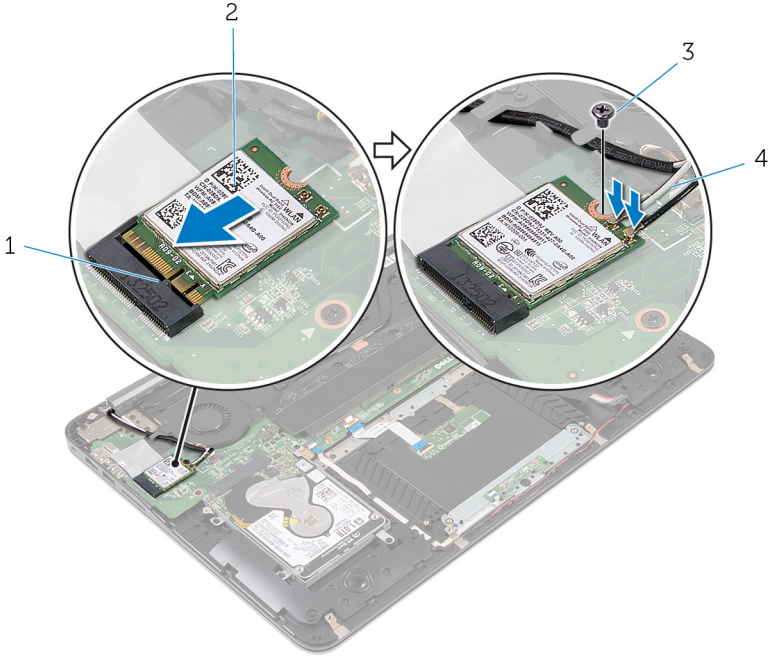
- 1 Kablosuz kartın üzerindeki çentik ile kablosuz kartı yuvası üzerindeki tırnağı hizalayın.
- 2 Kablosuz kartı belirli bir açıyla kablosuz kart yuvasına kaydırın.
- 3 Kablosuz kartının diğer ucunu aşağı doğru bastırın ve kablosuz kartını sistem kartına bağlayan vidayı yerine takın.

4 Anten kablolarını kablosuz karta takın.

Aşağıdaki tablo, bilgisayarınızın desteklediği kablosuz bağlantı kartı için anten kablosu renk şemasını içerir:

**Tablo 1. Anten kablosu renk şeması**

Kablosuz kart üzerindeki konnektörler	Anten kablosu rengi
Ana (beyaz üçgen)	Beyaz
Yardımcı (siyah üçgen)	Siyah



## Son koşullar

- 1 [Pili](#) yerine takın.
- 2 [Alt kapağı](#) yerine takın.



# Düğme pili çıkarma

---



**UYARI:** Bilgisayarınızın içerisinde çalışmadan önce, bilgisayarınızla birlikte gönderilen emniyet bilgilerini okuyun ve içerisinde belirtilen adımları izleyin. Sisteminizin içinde çalıştıktan sonra, bölümündeki talimatları [içinde çalıştıktan sonra](#). Ek güvenlik en iyi uygulama bilgileri için [www.dell.com/regulatory\\_compliance](http://www.dell.com/regulatory_compliance) adresindeki Regulatory Compliance (Yasal Uygunluk) Ana Sayfasına bakın.



**DİKKAT:** Düğme pilin çıkarılması, BIOS ayarlarını varsayılan sınırlara sıfırlar. Düğme pili çıkarmadan önce, BIOS ayarlarını not etmeniz önerilir.

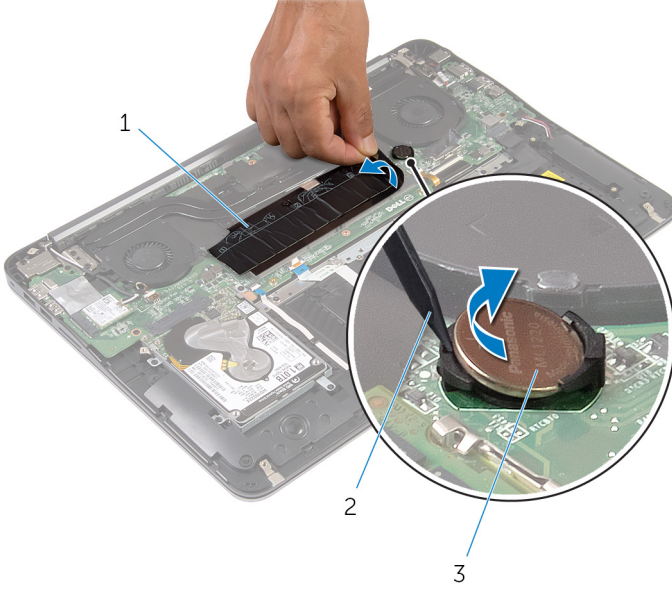
## Ön koşullar

- 1 [Alt kapağı](#) çıkarın.
- 2 [Pili](#) çıkarın.

## Yordam

- 1 Mylar bantı, düğme pilden sökün.

2 Plastik bir çubukla düğme pili, pil yuvasından çıkartın.



1 mylar bant

2 plastik çubuk

3 düğme pil

# Düğme pili yerine takma

---



**UYARI:** Bilgisayarınızın içerisinde çalışmadan önce, bilgisayarınızla birlikte gönderilen emniyet bilgilerini okuyun ve içerisinde belirtilen adımları izleyin. Sisteminizin içinde çalıştıktan sonra, bölümündeki talimatları [içinde çalıştıktan sonra](#). Ek güvenlik en iyi uygulama bilgileri için [www.dell.com/regulatory\\_compliance](http://www.dell.com/regulatory_compliance) adresindeki Regulatory Compliance (Yasal Uygunluk) Ana Sayfasına bakın.

## Yordam

- 1 Pozitif tarafı yukarı bakacak şekilde düğme pili, pil yuvasına oturtun.
- 2 Düğme pili, mylar bantla yapıştırın.

## Son koşullar

- 1 [Pili](#) yerine takın.
- 2 [Alt kapağı](#) yerine takın.

# Güç adaptörü bağlantı noktasını çıkarma

---



**UYARI:** Bilgisayarınızın içerisinde çalışmadan önce, bilgisayarınızla birlikte gönderilen emniyet bilgilerini okuyun ve içerisinde belirtilen adımları izleyin. Sisteminizin içinde çalıştıktan sonra, bölümündeki talimatları [içinde çalıştıktan sonra](#). Ek güvenlik en iyi uygulama bilgileri için [www.dell.com/regulatory\\_compliance](http://www.dell.com/regulatory_compliance) adresindeki Regulatory Compliance (Yasal Uygunluk) Ana Sayfasına bakın.

## Ön koşullar

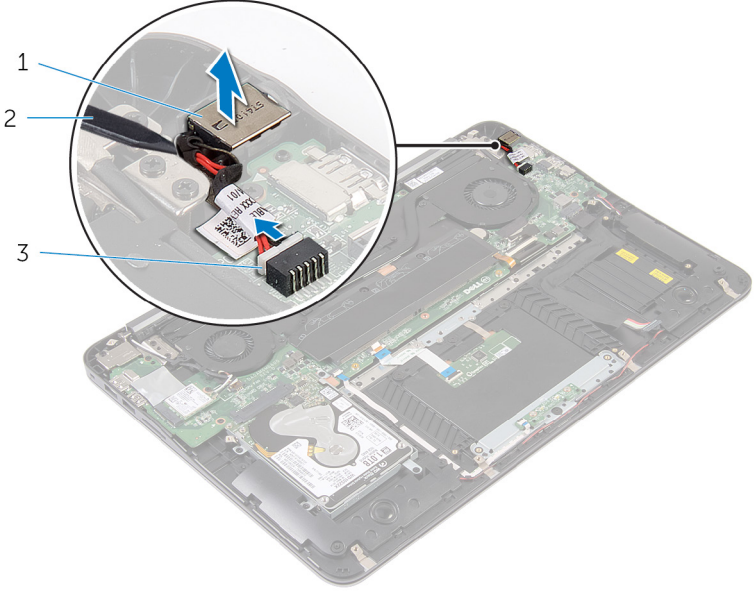
- 1 [Alt kapağı](#) çıkarın.
- 2 [Pili](#) çıkarın.

## Yordam

- 1 Güç adaptörü bağlantı noktası kablosunu sistem kartından çıkarın.



- 2 Bir plastik çubuk kullanarak, güç adaptörü bağlantı noktasını avuç içi dayanağı aksamındaki yuvadan çıkartın.



- 1 güç adaptörü bağlantı noktası      2 plastik çubuk  
3 güç adaptörü bağlantı noktası  
kablosu

# Güç adaptörü bağlantı noktasını yerine takma

---



**UYARI:** Bilgisayarınızın içerisinde çalışmadan önce, bilgisayarınızla birlikte gönderilen emniyet bilgilerini okuyun ve içerisinde belirtilen adımları izleyin. Sisteminizin içinde çalıştıktan sonra, bölümündeki talimatları [içinde çalıştıktan sonra](#). Ek güvenlik en iyi uygulama bilgileri için [www.dell.com/regulatory\\_compliance](http://www.dell.com/regulatory_compliance) adresindeki Regulatory Compliance (Yasal Uygunluk) Ana Sayfasına bakın.

## Yordam

- 1 Güç adaptörü bağlantı noktasını, avuç içi dayanağı aksamındaki yuvasına yerleştirin.
- 2 Güç adaptörü bağlantı noktası kablosunu sistem kartına takın.

## Son koşullar

- 1 [Pili](#) yerine takın.
- 2 [Alt kapağı](#) yerine takın.



# Güç durum ışığı kartını çıkarma



**UYARI:** Bilgisayarınızın içerisinde çalışmadan önce, bilgisayarınızla birlikte gönderilen emniyet bilgilerini okuyun ve içerisinde belirtilen adımları izleyin. Sisteminizin içinde çalıştıktan sonra, bölümündeki talimatları [içinde çalıştıktan sonra](#). Ek güvenlik en iyi uygulama bilgileri için [www.dell.com/regulatory\\_compliance](http://www.dell.com/regulatory_compliance) adresindeki Regulatory Compliance (Yasal Uygunluk) Ana Sayfasına bakın.

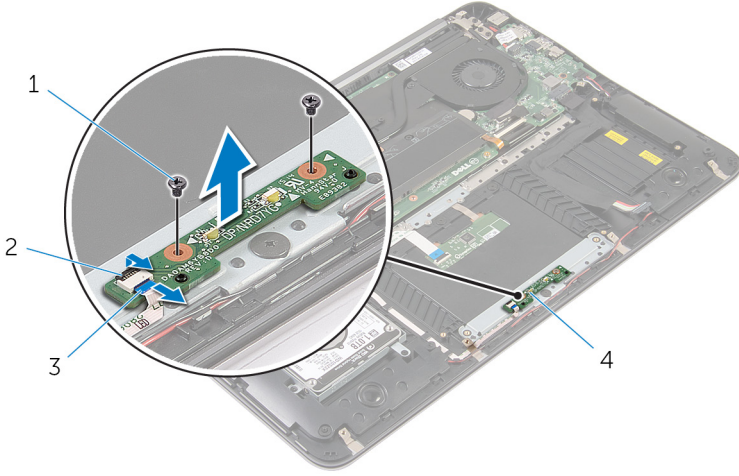
## Ön koşullar

- 1 [Alt kapağı](#) çıkarın.
- 2 [Pili](#) çıkarın.

## Yordam

- 1 Mandalı kaldırın ve güç ışığı kablosunu güç ışığı kartından ayırın.
- 2 Güç ışığı kartını avuç içi dayanağı aksamına sabitleyen vidaları çıkarın.

**3** Güç ışığı kartını avuç içi dayanağı aksamından kaldırarak çıkarın.



1 vidalar (2)

2 mandal

3 güç ışığı kartı kablosu

4 güç ışığı kartı

# Güç durum ışığı kartını yerine takma

---



**UYARI:** Bilgisayarınızın içerisinde çalışmadan önce, bilgisayarınızla birlikte gönderilen emniyet bilgilerini okuyun ve içerisinde belirtilen adımları izleyin. Sisteminizin içinde çalıştıktan sonra, bölümündeki talimatları [içinde çalıştıktan sonra](#). Ek güvenlik en iyi uygulama bilgileri için [www.dell.com/regulatory\\_compliance](http://www.dell.com/regulatory_compliance) adresindeki Regulatory Compliance (Yasal Uygunluk) Ana Sayfasına bakın.

## Yordam

- 1 Güç ışığı kartındaki vida deliklerini avuç içi dayanağı aksamındaki vida delikleriyle hizalayın.
- 2 Güç ışığı kartını avuç içi dayanağı aksamına sabitleyen vidaları yerine takın.
- 3 Güç ışığı kartı kablosunu güç ışığı kartına bağlayın ve sabitlemek için mandala bastırın.

## Son koşullar

- 1 [Pili](#) yerine takın.
- 2 [Alt kapağı](#) yerine takın.

# İşlemci fanını çıkarma

---



**UYARI:** Bilgisayarınızın içerisinde çalışmadan önce, bilgisayarınızla birlikte gönderilen emniyet bilgilerini okuyun ve içerisinde belirtilen adımları izleyin. Sisteminizin içinde çalıştıktan sonra, bölümündeki talimatları [içinde çalıştıktan sonra](#). Ek güvenlik en iyi uygulama bilgileri için [www.dell.com/regulatory\\_compliance](http://www.dell.com/regulatory_compliance) adresindeki Regulatory Compliance (Yasal Uygunluk) Ana Sayfasına bakın.

## Ön koşullar

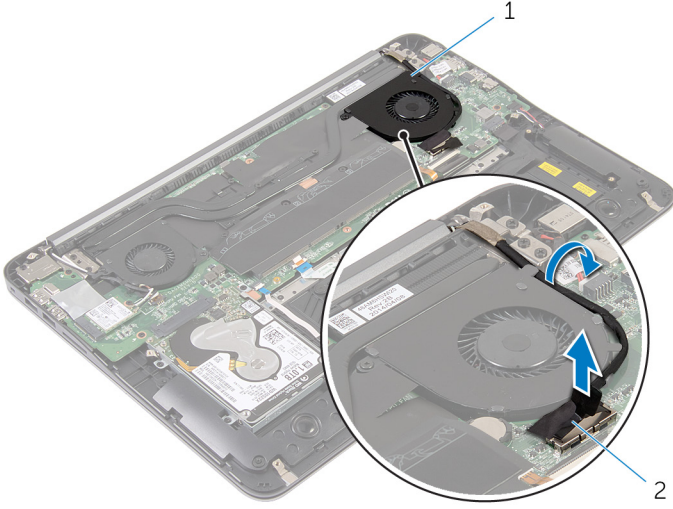
- 1 [Alt kapağı](#) çıkarın.
- 2 [Pili](#) çıkarın.

## Yordam

- 1 Ekran kablosunu sistem kartından çıkarın.



- 2 Ekran kablosu yönlendirmesini not edin ve ekran kablosunu fan üzerindeki yönlendirme kılavuzlarından çıkarın.

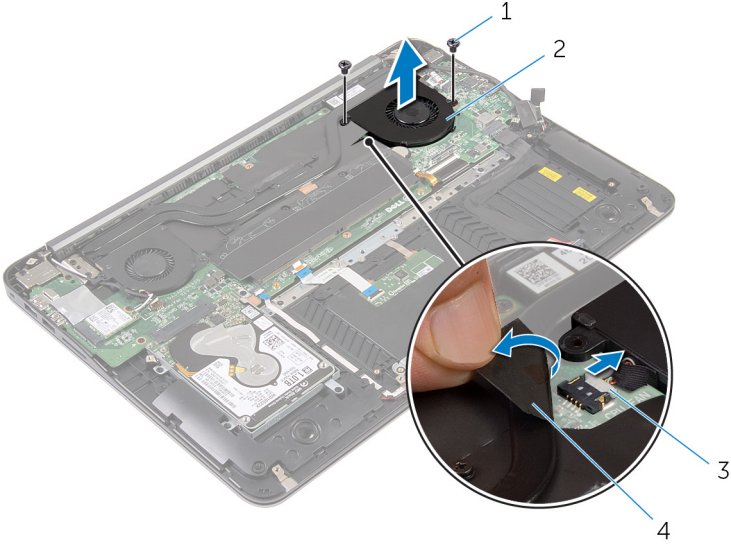


1 işlemci fanı

2 ekran kablosu

- 3 Mylar bantını sökün ve işlemci fan kablosunu sistem kartından ayırın.
- 4 İşlemci fanını sistem kartına sabitleyen vidaları sökün.

5 İşlemci fanını sistem kartından kaldırarak çıkarın.



1 vidalar (2)

2 işlemci fanı

3 işlemci fan kablosu

4 mylar bant

# İşlemci fanını yerine takma



**UYARI:** Bilgisayarınızın içerisinde çalışmadan önce, bilgisayarınızla birlikte gönderilen emniyet bilgilerini okuyun ve içerisinde belirtilen adımları izleyin. Sisteminizin içinde çalıştıktan sonra, bölümündeki talimatları [içinde çalıştıktan sonra](#). Ek güvenlik en iyi uygulama bilgileri için [www.dell.com/regulatory\\_compliance](http://www.dell.com/regulatory_compliance) adresindeki Regulatory Compliance (Yasal Uygunluk) Ana Sayfasına bakın.

## Yordam

- 1 İşlemci fan kablosunu sistem kartına bağlayıp mylar bant ile yapıştırın.
- 2 İşlemci fanı üzerindeki vida deliklerini sistem kartı üzerindeki vida delikleriyle hizalayın.
- 3 İşlemci fanını sistem kartına sabitleyen vidaları yerine takın.
- 4 Ekran kablosunu yönlendirin ve sistem kartına bağlayın.

## Son koşullar

- 1 [Pili](#) yerine takın.
- 2 [Alt kapağı](#) yerine takın.

# Ekran kartı fanını çıkarma



**UYARI:** Bilgisayarınızın içerisinde çalışmadan önce, bilgisayarınızla birlikte gönderilen emniyet bilgilerini okuyun ve içerisinde belirtilen adımları izleyin. Sisteminizin içinde çalıştıktan sonra, bölümündeki talimatları [içinde çalıştıktan sonra](#). Ek güvenlik en iyi uygulama bilgileri için [www.dell.com/regulatory\\_compliance](http://www.dell.com/regulatory_compliance) adresindeki Regulatory Compliance (Yasal Uygunluk) Ana Sayfasına bakın.

## Ön koşullar

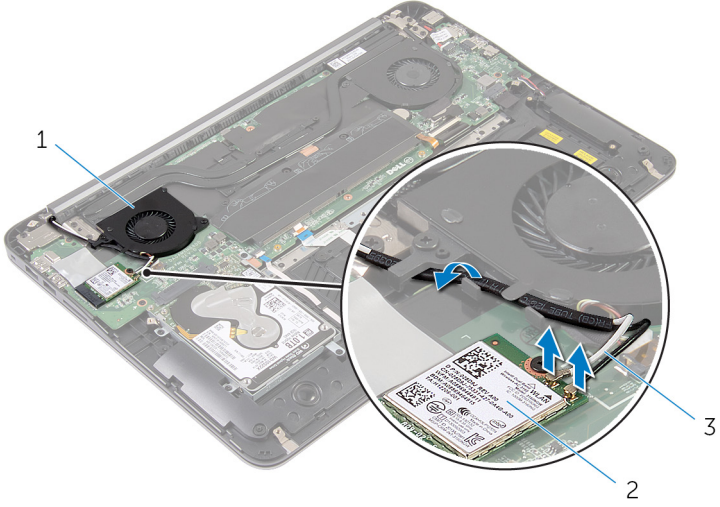
- 1 [Alt kapağı](#) çıkarın.
- 2 [Pili](#) çıkarın.

## Yordam

- 1 Anten kablolarını kablosuz karttan ayırın.



- 2** Anten kablosu yönlendirmesini not edip kabloyu, ekran kartı fanı üzerindeki yönlendirme kılavuzlarından çıkartın.

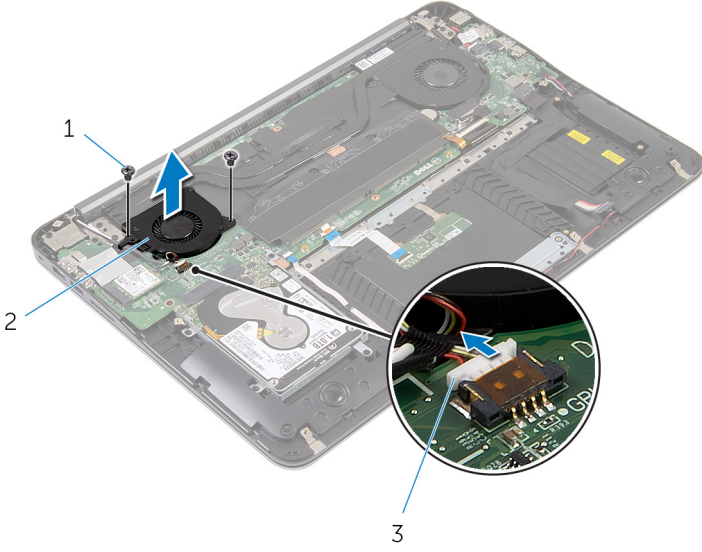


- 1 ekran kartı fanı  
3 anten kabloları

- 2 kablosuz kart

- 3** Ekran kartı fanının kablosunu sistem kartından ayırın.  
**4** Ekran kartı fanını sistem kartına sabitleyen vidaları sökün.

5 Ekran kartı fanını, sistem kartından kaldırarak çıkartın.



1 vidalar (2)

2 ekran kartı fanı

3 ekran kartı fanı kablosu

# Ekran kartı fanını yerine takma



**UYARI:** Bilgisayarınızın içerisinde çalışmadan önce, bilgisayarınızla birlikte gönderilen emniyet bilgilerini okuyun ve içerisinde belirtilen adımları izleyin. Sisteminizin içinde çalıştıktan sonra, bölümündeki talimatları [içinde çalıştıktan sonra](#). Ek güvenlik en iyi uygulama bilgileri için [www.dell.com/regulatory\\_compliance](http://www.dell.com/regulatory_compliance) adresindeki Regulatory Compliance (Yasal Uygunluk) Ana Sayfasına bakın.

## Yordam

- 1 Ekran kartı fanı üzerindeki vida deliklerini sistem kartı üzerindeki vida delikleriyle hizalayın.
- 2 Ekran kartı fanını sistem kartına sabitleyen vidaları yerine takın.
- 3 Ekran kartı fanı kablosunu sistem kartına bağlayın.
- 4 Anten kablolarını yönlendirin ve kablosuz kartına bağlayın.

## Son koşullar

- 1 [Pili](#) yerine takın.
- 2 [Alt kapağı](#) yerine takın.

# Isı emicisini çıkarma

---



**UYARI:** Bilgisayarınızın içerisinde çalışmadan önce, bilgisayarınızla birlikte gönderilen emniyet bilgilerini okuyun ve içerisinde belirtilen adımları izleyin. Sisteminizin içinde çalıştıktan sonra, bölümündeki talimatları [içinde çalıştıktan sonra](#). Ek güvenlik en iyi uygulama bilgileri için [www.dell.com/regulatory\\_compliance](http://www.dell.com/regulatory_compliance) adresindeki Regulatory Compliance (Yasal Uygunluk) Ana Sayfasına bakın.



**UYARI:** Normal çalışma sırasında ısı emici aksamı çok ısınabilir. Dokunmadan önce ısı emici aksamın soğuması için yeterince bekleyin.



**DİKKAT:** İşlemci için maksimum soğutma sağlamak üzere işlemci termal soğutma aksamının ısı aktarım alanlarına dokunmayın. Cildinizdeki yağlar, ısı yüzeylerinin termal gres ısı iletim kapasitesini düşürebilir.

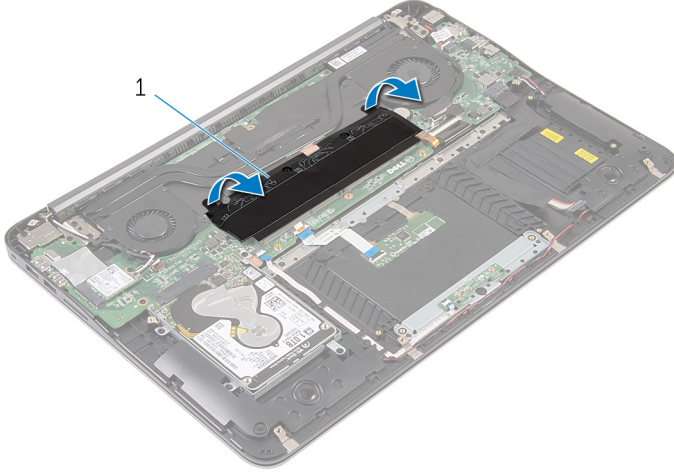
## Ön koşullar

- 1 [Alt kapağı](#) çıkarın.
- 2 [Pili](#) çıkarın.



# Yordam

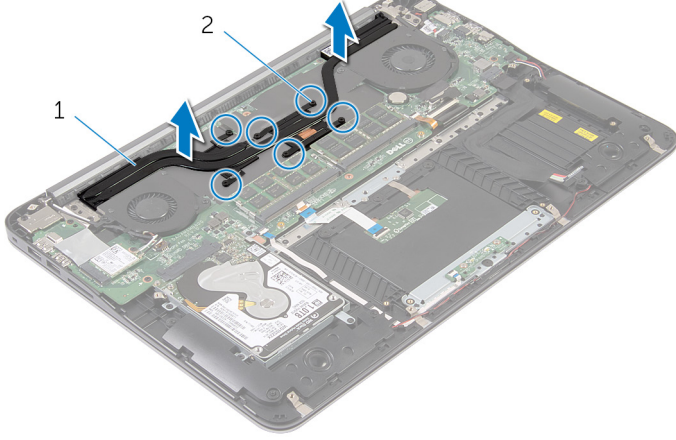
- 1 Bellek modüllerindeki mylar bantını sökün.



1 mylar bant

- 2 Isı emicisini sistem kartına bağlayan tutucu vidaları gevşetin.

**3** Isı emicisini kaldırarak sistem kartından çıkarın.



1 ısı emicisi

2 tutucu vidalar (6)

# Isı emiciyi yerine takma



**UYARI:** Bilgisayarınızın içerisinde çalışmadan önce, bilgisayarınızla birlikte gönderilen emniyet bilgilerini okuyun ve içerisinde belirtilen adımları izleyin. Sisteminizin içinde çalıştıktan sonra, bölümündeki talimatları [içinde çalıştıktan sonra](#). Ek güvenlik en iyi uygulama bilgileri için [www.dell.com/regulatory\\_compliance](http://www.dell.com/regulatory_compliance) adresindeki Regulatory Compliance (Yasal Uygunluk) Ana Sayfasına bakın.



**DİKKAT:** Isı emicisinin yanlış hizalanması sistem kartına ve işlemciye zarar verebilir.



**NOT:** Orijinal sistem kartı ve ısı emicisi birlikte takılıyorsa, orijinal termal gres yeniden kullanılabilir. Sistem kartı veya ısı emicisinden biri yerine takılıyorsa, ısı iletkenliğini sağlamak için sette bulunan sıcaklık pedini kullanın.

## Yordam

- 1 Isı emicisi üzerindeki tutucu vidaları sistem kartındaki vida delikleriyle aynı hizaya getirin.
- 2 Isı emiciyi sistem kartına sabitleyen tutucu vidaları sıkın.
- 3 Bellek modülleri üzerine mylar bant yapıştırın.

## Son koşullar

- 1 [Pili](#) yerine takın.
- 2 [Alt kapağı](#) yerine takın.

# Hoparlörleri çıkarma

---



**UYARI:** Bilgisayarınızın içerisinde çalışmadan önce, bilgisayarınızla birlikte gönderilen emniyet bilgilerini okuyun ve içerisinde belirtilen adımları izleyin. Sisteminizin içinde çalıştıktan sonra, bölümündeki talimatları [içinde çalıştıktan sonra](#). Ek güvenlik en iyi uygulama bilgileri için [www.dell.com/regulatory\\_compliance](http://www.dell.com/regulatory_compliance) adresindeki Regulatory Compliance (Yasal Uygunluk) Ana Sayfasına bakın.

## Ön koşullar

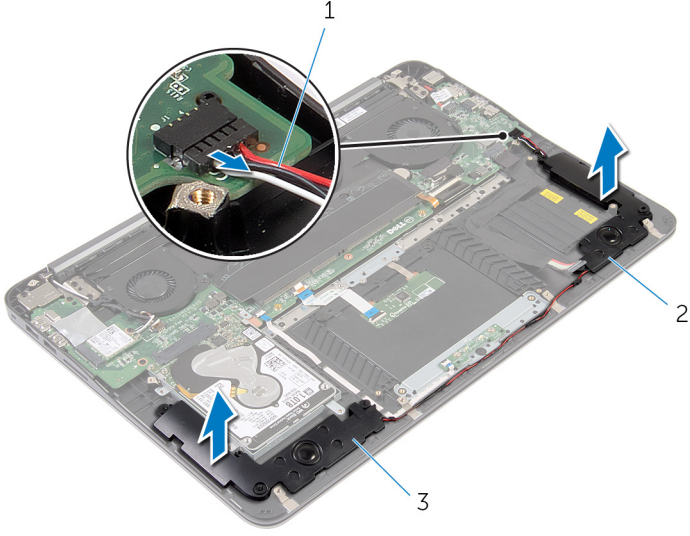
- 1 [Alt kapağı](#) çıkarın.
- 2 [Pili](#) çıkarın.

## Yordam

- 1 Hoparlör kablosunu sistem kartından çıkarın.



- 2 Hoparlör kablosu yönlendirmesini not edin ve hoparlörleri kablosu ile birlikte kaldırarak avuç içi dayanağı aksamından çıkarın.



1 hoparlör kablosu

2 sol Hoparlör

3 sağ Hoparlör

# Hoparlörleri yerine takma

---



**UYARI:** Bilgisayarınızın içerisinde çalışmadan önce, bilgisayarınızla birlikte gönderilen emniyet bilgilerini okuyun ve içerisinde belirtilen adımları izleyin. Sisteminizin içinde çalıştıktan sonra, bölümündeki talimatları [içinde çalıştıktan sonra](#). Ek güvenlik en iyi uygulama bilgileri için [www.dell.com/regulatory\\_compliance](http://www.dell.com/regulatory_compliance) adresindeki Regulatory Compliance (Yasal Uygunluk) Ana Sayfasına bakın.

## Yordam

- 1 Hoparlör kablosunu yönlendirin ve hoparlörü, avuç içi dayanağı hizalama direklerini kullanarak, yerine yerleştirin.
- 2 Hoparlör kablosunu sistem kartına bağlayın.

## Son koşullar

- 1 [Pili](#) yerine takın.
- 2 [Alt kapağı](#) yerine takın.



# Ekran aksamını çıkarma



**UYARI:** Bilgisayarınızın içerisinde çalışmadan önce, bilgisayarınızla birlikte gönderilen emniyet bilgilerini okuyun ve içerisinde belirtilen adımları izleyin. Sisteminizin içinde çalıştıktan sonra, bölümündeki talimatları [içinde çalıştıktan sonra](#). Ek güvenlik en iyi uygulama bilgileri için [www.dell.com/regulatory\\_compliance](http://www.dell.com/regulatory_compliance) adresindeki Regulatory Compliance (Yasal Uygunluk) Ana Sayfasına bakın.

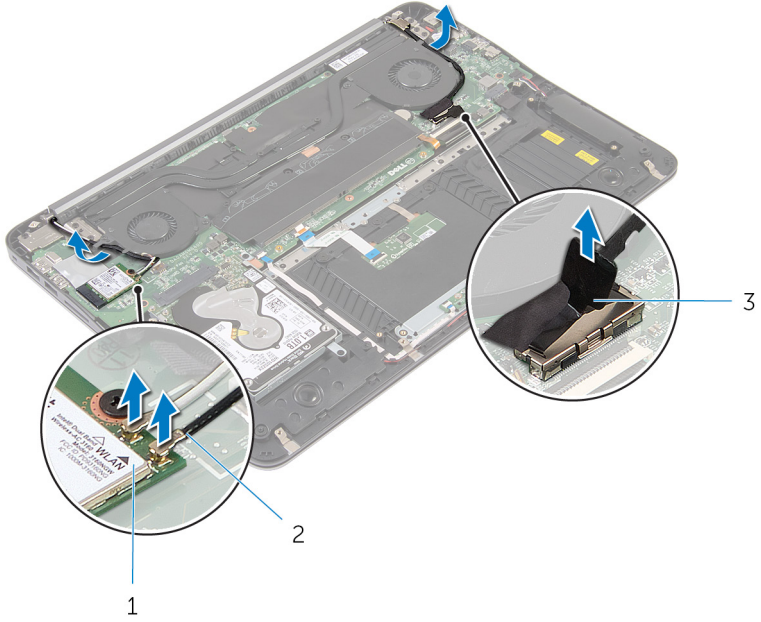
## Ön koşullar

- 1 [Alt kapağı](#) çıkarın.
- 2 [Pili](#) çıkarın.

## Yordam

- 1 Anten kablolarını kablosuz karttan ayırın.
- 2 Anten kablosu yönlendirmesini not edip kabloyu, ekran kartı fanı üzerindeki yönlendirme kılavuzlarından çıkartın.
- 3 Ekran kablosunu sistem kartından çıkarın.

- 4 Ekran kablosu yönlendirmesini not edin ve ekran kablosunu, işlemci fanı üzerindeki yönlendirme kılavuzlarından çıkarın.



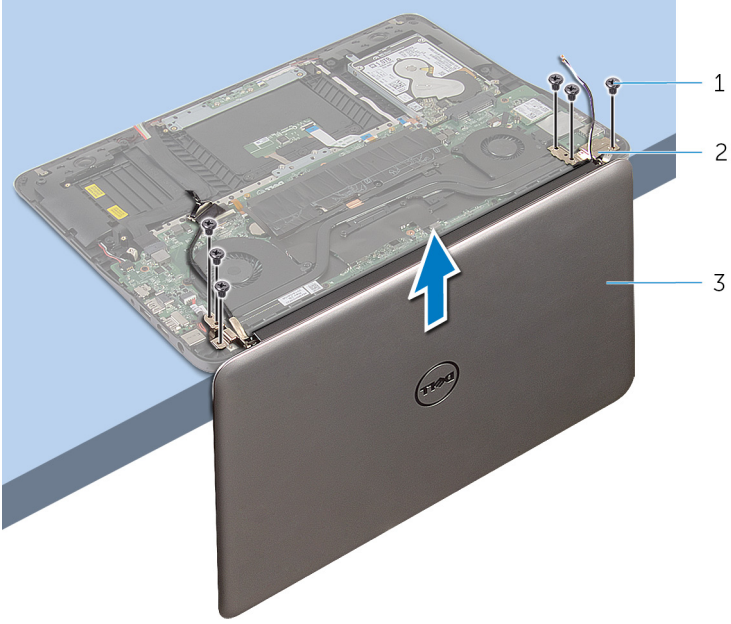
1 kablosuz kart

2 anten kabloları

3 ekran kablosu

- 5 Avuç içi dayanağı aksamını 90 derecelik açıyla açın.  
6 Bilgisayarı, ekran sarkacak şekilde bir masanın köşesine yerleştirin.  
7 Ekran aksamını avuç içi dayanağı aksamına sabitleyen vidaları çıkarın.

8 Ekran aksamını kaldırıp bilgisayardan çıkarın.



1 vidalar (6)

2 menteşeler (2)

3 ekran aksamı

# Ekran aksamını yerine takma



**UYARI:** Bilgisayarınızın içerisinde çalışmadan önce, bilgisayarınızla birlikte gönderilen emniyet bilgilerini okuyun ve içerisinde belirtilen adımları izleyin. Sisteminizin içinde çalıştıktan sonra, bölümündeki talimatları [içinde çalıştıktan sonra](#). Ek güvenlik en iyi uygulama bilgileri için [www.dell.com/regulatory\\_compliance](http://www.dell.com/regulatory_compliance) adresindeki Regulatory Compliance (Yasal Uygunluk) Ana Sayfasına bakın.

## Yordam

- 1 Avuç içi dayanağı aksamını, bir masanın kenarına klavye aşağı bakacak şekilde yerleştirin.
- 2 Ekran aksamının menteşelerindeki vida deliklerini, avuç içi dayanağı aksamındaki vida delikleri ile hizalayın.
- 3 Ekran aksamını avuç içi dayanağı aksamına sabitleyen vidaları yerine takın.
- 4 Ekranı kapatın.
- 5 Ekran kablosunu yönlendirin ve sistem kartına bağlayın
- 6 Anten kablolarını yönlendirin ve kablosuz kartına bağlayın.

## Son koşullar

- 1 [Pili](#) yerine takın.
- 2 [Alt kapağı](#) yerine takın.



# Sistem kartını çıkarma



**UYARI:** Bilgisayarınızın içerisinde çalışmadan önce, bilgisayarınızla birlikte gönderilen emniyet bilgilerini okuyun ve içerisinde belirtilen adımları izleyin. Sisteminizin içinde çalıştıktan sonra, bölümündeki talimatları [içinde çalıştıktan sonra](#). Ek güvenlik en iyi uygulama bilgileri için [www.dell.com/regulatory\\_compliance](http://www.dell.com/regulatory_compliance) adresindeki Regulatory Compliance (Yasal Uygunluk) Ana Sayfasına bakın.



**NOT:** Bilgisayarınızın Servis Etiketi sistem kartında yer alır. Sistem kartını yerine taktıktan sonra Servis Etiketini sistem kurulumuna girmelisiniz.



**NOT:** Sistem kartını yerine takma yüklediğiniz tüm yaptığınız değişiklikleri BIOS BIOS kurulum programı. Yapmanız gerekir. uygun değişiklikleri yeniden sonra sistem kartını yerine takın.



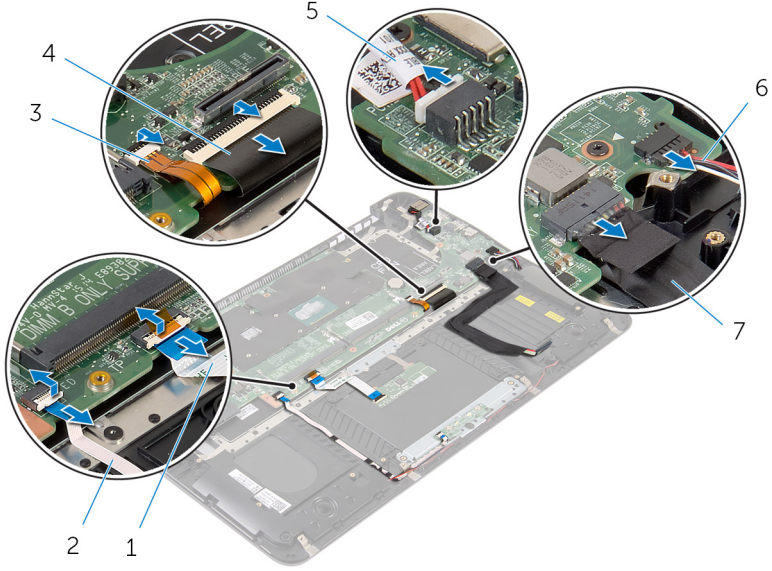
**NOT:** Kabloları sistem kartından çıkarmadan önce, sistem kartını yerine geri taktıktan sonra doğru şekilde bağlayabilmeniz için, konnektörlerin yerlerini not edin.

## Ön koşullar

- 1 [Alt kapağı](#) çıkarın.
- 2 [Pili](#) çıkarın.
- 3 [Sabit sürücüyü](#) çıkarın.
- 4 [Ekran kartı fanını](#) çıkarın.
- 5 [İşlemci fanını](#) çıkarın.
- 6 [Ekran aksamını](#) çıkarın.

# Yordam

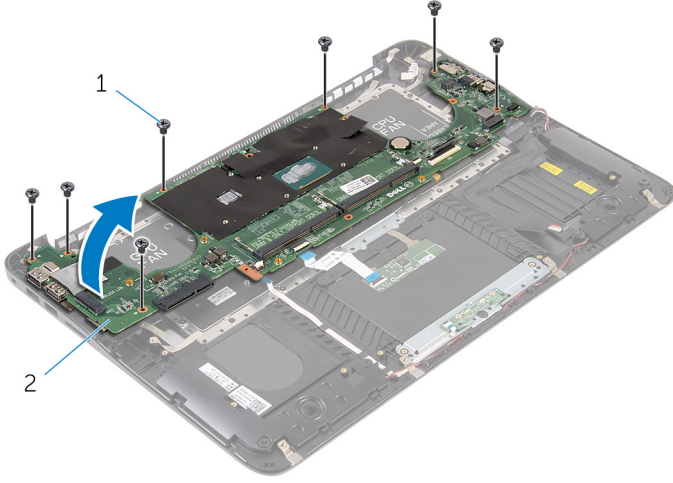
- 1 Dokunmatik yüzey kablosunu, güç ışığı kablosunu, klavye arka ışığı kablosunu, klavye kablosunu, güç adaptör bağlantı noktası kablosunu, hoparlör kablosunu ve pil kablosunu sistem kartından ayırın.



- |   |                     |
|---|---------------------|
| 1 dokunmatik yüzey kablosu              | 2 güç ışığı kablosu |
| 3 klavye arka ışığı kablosu             | 4 klavye kablosu    |
| 5 güç adaptörü bağlantı noktası kablosu | 6 hoparlör kablosu  |
| 7 pil kablosu                           |                     |

- 2 Sistem kartını avuç içi dayanağı aksamına sabitleyen vidaları çıkarın.

- 3** Sistem kartını sol tarafından başlayarak, yavaşça avuç içi dayanağı aksamından kaldırarak çıkarın.



1 vidalar (7)

2 sistem kartı

# Sistem kartını yerine takma



**UYARI:** Bilgisayarınızın içerisinde çalışmadan önce, bilgisayarınızla birlikte gönderilen emniyet bilgilerini okuyun ve içerisinde belirtilen adımları izleyin. Sisteminizin içinde çalıştıktan sonra, bölümündeki talimatları [içinde çalıştıktan sonra](#). Ek güvenlik en iyi uygulama bilgileri için [www.dell.com/regulatory\\_compliance](http://www.dell.com/regulatory_compliance) adresindeki Regulatory Compliance (Yasal Uygunluk) Ana Sayfasına bakın.



**NOT:** Bilgisayarınızın Servis Etiketi sistem kartında yer alır. Sistem kartını yerine taktıktan sonra Servis Etiketini sistem kurulumuna girmelisiniz.



**NOT:** Sistem kartını yerine takma yüklediğiniz tüm yaptığınız değişiklikleri BIOS BIOS kurulum programı. Yapmanız gerekir. uygun değişiklikleri yeniden sonra sistem kartını yerine takın.

## Yordam

- 1 Sistem kartını sağ tarafından başlayarak, yavaşça avuç içi dayanağı aksamına yerleştirin.
- 2 Sistem kartının üzerindeki vida deliklerini avuç içi dayanağı aksamındaki vida delikleriyle hizalayın.
- 3 Sistem kartını avuç içi dayanağı aksamına sabitleyen vidaları takın.
- 4 Pil kablosunu, hoparlör kablosunu, güç adaptörü bağlantı kablosunu, klavye kablosunu, klavye arka ışığı kablosunu, güç ışığı kablosunu ve dokunmatik yüzey kablosunu sistem kartına bağlayın.

## Son koşullar

- 1 [Ekran aksamını](#) yerine takın.
- 2 [İşlemci fanını](#) yerine takın.
- 3 [Ekran kartı fanını](#) yerine takın.
- 4 [Sabit disk](#) yerine takın.
- 5 [Pili](#) yerine takın.
- 6 [Alt kapağı](#) yerine takın.



# Avuç içi dayanağı ve tuş takımı aksamının çıkarılması



**UYARI:** Bilgisayarınızın içerisinde çalışmadan önce, bilgisayarınızla birlikte gönderilen emniyet bilgilerini okuyun ve içerisinde belirtilen adımları izleyin. Sisteminizin içinde çalıştıktan sonra, bölümündeki talimatları [içinde çalıştıktan sonra](#). Ek güvenlik en iyi uygulama bilgileri için [www.dell.com/regulatory\\_compliance](http://www.dell.com/regulatory_compliance) adresindeki Regulatory Compliance (Yasal Uygunluk) Ana Sayfasına bakın.

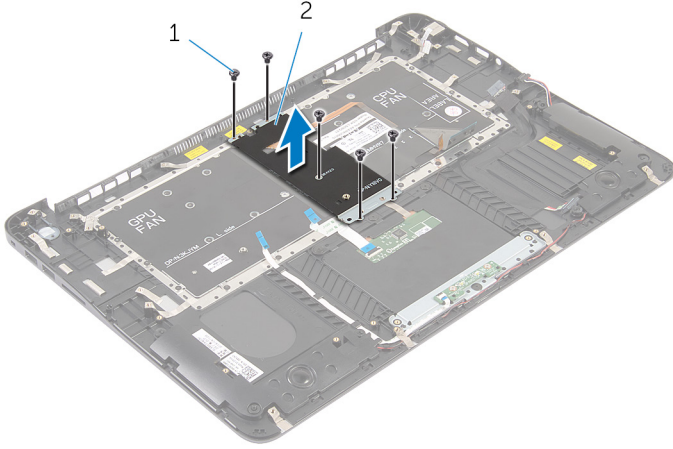
## Yordam

- 1 [Alt kapağı](#) çıkarın.
- 2 [Pili](#) çıkarın.
- 3 [Sabit sürücüyü](#) çıkarın.
- 4 [Kablosuz kartı](#) çıkarın.
- 5 [Bellek modülünü \(modüllerini\)](#) çıkarın.
- 6 [Ekran kartı fanını](#) çıkarın.
- 7 [İşlemci fanını](#) çıkarın.
- 8 [Isı emiciyi](#) çıkarın.
- 9 [Ekran aksamını](#) çıkarın.
- 10 [Sistem kartını](#) çıkarın.

## Yordam

- 1 Klavye braketini avuç içi dayanağı aksamına sabitleyen vidaları sökün.

**2** Klavye braketini avuçiçi dayanağı aksamından kaldırarak çıkarın.

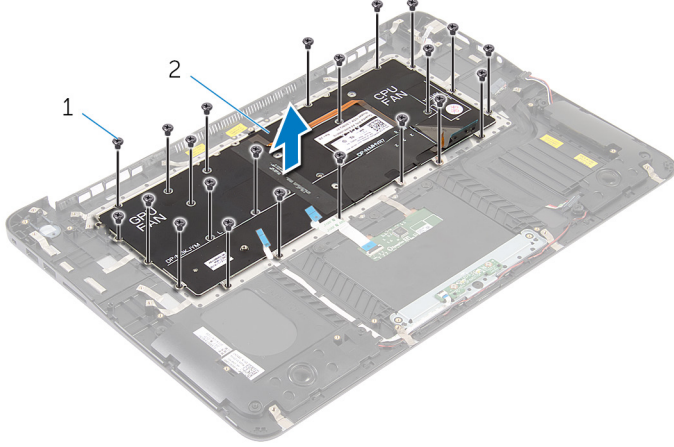


1 vidalar (5)

2 klavye braketini

**3** Klavyeyi avuç içi dayanağı aksamına sabitleyen vidaları sökün.

4 Klavyeyi avuç içi dayanağı aksamından kaldırarak çıkarın.



1 vidalar (22)

2 klavye



1 klavye

2 avuç içi dayanağı aksamı

# Avuç içi dayanağının ve tuş takımının takılması



**UYARI:** Bilgisayarınızın içerisinde çalışmadan önce, bilgisayarınızla birlikte gönderilen emniyet bilgilerini okuyun ve içerisinde belirtilen adımları izleyin. Sisteminizin içinde çalıştıktan sonra, bölümündeki talimatları [içinde çalıştıktan sonra](#). Ek güvenlik en iyi uygulama bilgileri için [www.dell.com/regulatory\\_compliance](http://www.dell.com/regulatory_compliance) adresindeki Regulatory Compliance (Yasal Uygunluk) Ana Sayfasına bakın.

## Yordam

- 1 Klavyenin üzerindeki vida deliklerini avuç içi dayanağı aksamındaki vida delikleriyle hizalayın.
- 2 Klavyeyi avuç içi dayanağına sabitleyen vidaları yerlerine takın.
- 3 Klavye braketindeki vida deliklerini avuç içi dayanağı aksamındaki vida delikleriyle hizalayın.
- 4 Klavye braketini avuç içi dayanağı aksamına sabitleyen vidaları yerlerine takın.

## Son koşullar

- 1 [Sistem kartını](#) yerine takın.
- 2 [Ekran aksamını](#) yerine takın.
- 3 [Isı emicisini](#) yerine takın.
- 4 [İşlemci fanını](#) yerine takın.
- 5 [Ekran kartı fanını](#) yerine takın.
- 6 [Bellek modülünü \(modüllerini\)](#) yerine takın.
- 7 [Kablosuz kartı](#) yerine takın.
- 8 [Sabit disk](#) yerine takın.
- 9 [Pili](#) yerine takın.
- 10 [Alt kapağı](#) yerine takın.




# BIOS'u Sıfırlama

---

Güncelleştirme mevcut olduğunda veya sistem kartını değiştirirken BIOS'u flash yazma ile yüklemeniz (güncelleştirmeniz) gerekebilir.

BIOS'u güncellemek için bu adımları uygulayın:

- 1 Bilgisayarınızı açın.
- 2 [www.dell.com/support](http://www.dell.com/support) adresine gidin.
- 3 **Product support (Ürün desteği)** seçeneğine tıklayın, bilgisayarınızın Servis Etiketini girin ve ardından **Submit (Gönder)** düğmesine tıklayın.  
 **NOT: Servis Etiketiniz yoksa, otomatik algılama özelliği veya manuel olarak bilgisayar modelinize gözetme seçeneğini kullanın.**
- 4 **Drivers & downloads (Sürücüler ve indirmeler)** → **Find it myself (Kendin bul)** seçeneğine tıklayın.
- 5 Bilgisayarınızda yüklü olan işletim sistemini seçin.
- 6 Sayfayı aşağı doğru kaydırın ve **BIOS'u** genişletin.
- 7 En son BIOS sürümünü bilgisayarınıza indirmek için **Download (İndir)** düğmesine tıklayın.
- 8 İndirme işlemi tamamlandıktan sonra, BIOS güncelleştirme dosyasını kaydettiğiniz klasöre gidin.
- 9 BIOS güncelleştirme dosya simgesini çift tıklayın ve ekrandaki talimatları izleyin.